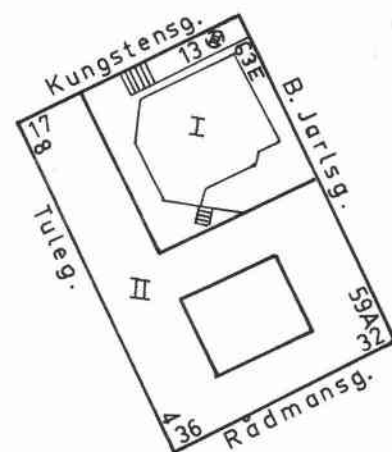


# PROVISORN



Immanuelskyrkan, Birger Jarlsgatan-Kungstensgatan



Immanuelskyrkan, entréhall



Kyrkorummet från altaret mot ingången



Sidokapell



Kyrkorummet mot altaret



Provisorn 4

Rådmansgatan 32-36, Tulegatan 8, Kungstensgatan 15, 17, Birger Jarlsgatan 59-63

Kontorsfastighet, kyrka, hotell och polisstation. Byggnadsår 1970-74, arkitekt Fröléns Arkitektkontor AB, byggherre Immanuelskyrkans församling, byggmästare Bygg-Oleba.

Kyrka (I). Höjd 18 m. Fasader: rött holländskt tegel, höga fönster av isolerglas. Brunt plåttak.

Entré och entréhall: golv av bruna keramiska plattor, väggar i spritputs, betong eller rött tegel. Takmaterial oftast grå glasfiberplattor. Fast takarmatur, delvis inbyggd. I entréhallen överljus och bassäng med porlande vatten.

Kyrkorum: golv av bruna keramiska plattor, väggar i holländskt handslaget rött tegel med djupstrukna fogar. Bänkar i trä, målade i grönt med mönster i grått och guld utförda av David Sjölander Snickerifabrik. Tak- och väggarmatur med förgyllda reflektorer. Altarbord i trä. Fristående predikstol med målad dekor av bladverk i grönt. Stor orgel t v i koret, tillverkad av Grönlunds Orgelbyggeri i Gammelstad och liksom övrig inredning dekorerad av konstnär Pär Andersson. Dopfunt i mässing samt dopgrav nedsänkt i golvet såsom en trappstegsformad bassäng.

Inredningen utformad av arkitekt SIR Sture Andersson och konstnär Pär Andersson. Rummets karaktär skapas av byggnadens ytterväggar, som i plan bildar en oregelbunden zickzackform, samt de höga smala fönstren, vilka ger lokalen ett säreget ljus.

Intill kyrkorummet finns ett mindre andakts- och samlingsrum. Separat finns ett litet kapell.

Entréhallen till kyrkan har förbindelse med fritids- och ungdomslokaler samt med hotellet.

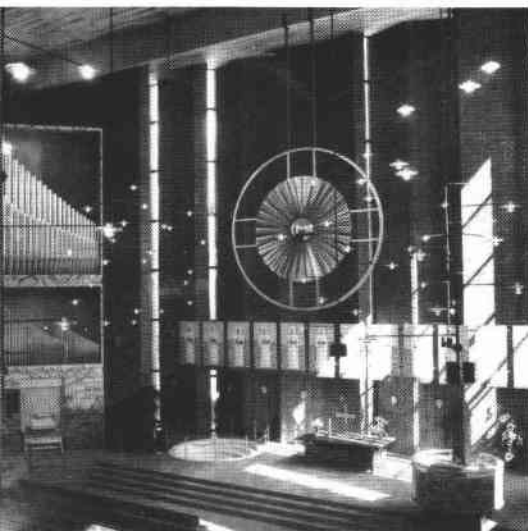
Gård: stenlagd mellan kyrka och kontorshus.

Klockstapel, fristående, utförd i grå huggen betong. Tre klockor.

Kontorshus (II), 6-7 vån. Gatufasader: vitt glaserat tegel med bv i grå betong. Gårdsfasad: lackerad plåt. Grått plåttak.

Denna byggnadsdel inrymmer förutom kontor och hotell även polisstation, bensinstation och butiker.

Gård: överbyggd, plantering.



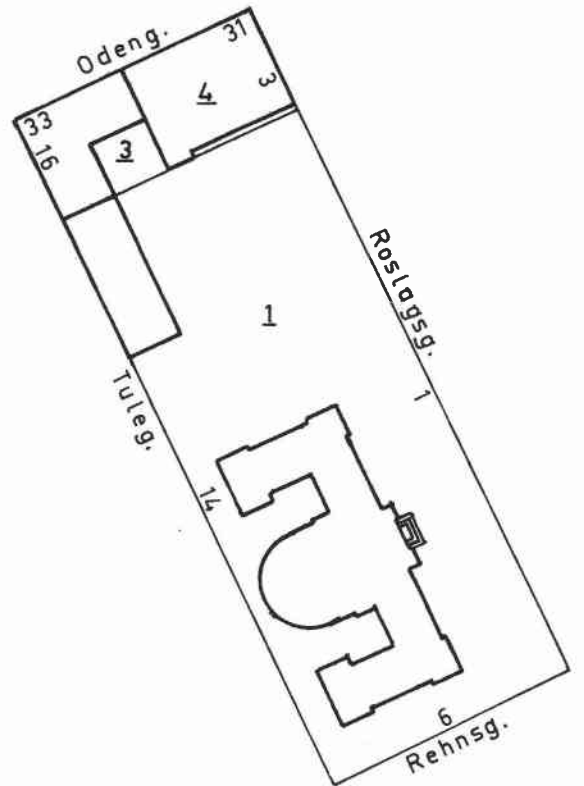
# ROSLAGEN



Norra Real, fasad mot Tulegatan



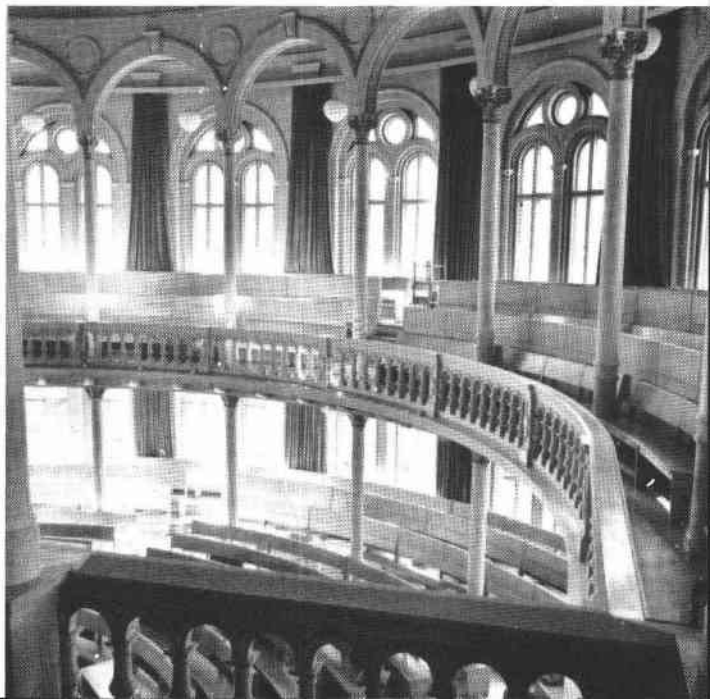
Norra Real, fasad mot Tulegatan



Aula



Aula





Roslagen 1  
Roslagsgatan 1

Skola (Norra Real).

Byggnadsår 1888-91, arkitekt P E Werming, byggherre Skoldirektionen, byggmästare Stadens byggnadskontor. 1954-56 ombyggnader i bottenvån (bl a matsal). Byggnaden är uppförd efter samma ritningar som Södra Latin. Planen är karaktäristisk för tiden genom den i mittaxeln placerade halvrunda aulan omgiven av tre längor med enkelsidig korridorplan.

Gathus, 4 vån. Fasader: rött tegel, bv grå puts. Svart plåttak.

Trapphus: trappor av gjutjärn och steg av kalksten, smidesräcke. Vilplan och korridorer: röd-vitrutigt golv av cementmosaik, halvfranska pardörrar med raka överstycken, järnkolonner bär järnbalkar som avdelar taken i sektioner.

Aula: läktare, ursprunglig utformning men med sekundär målning i guld och grått.

Gymnastikhus åt Tulegatan, 2 vån. Fasader: rött tegel, bv och norra delen grå puts. Svart plåttak.

Gård: asfalterad, grus, ett flertal träd, gjutjärnsstaket.



Roslagen 3  
Odengatan 33, Tulegatan 16

Bostadsfastighet

Byggnadsår 1930-31, arkitekt J Östlihn, byggherre B Lindroth, byggmästare J Kimdblom. 1954 fasadändring (butiksvåningen). Omkring 1965 omputsning av fasaderna.

Gathus (hörnhus), 6 vån + vindsvån. Gatufasad: ljusbrun terrasitputs, bv granitkvader. Gårdsfasad: ljusbrungrå slätputs. Tak: skiffer åt gatan, plåt åt gården.

Entré (33): golv och trappa av grå kalksten, flammålade väggar i gulbrunt, målad antikiserande fris vid tak, stucctaklist, himmelsfärgat tak. Trapphus: golv och trappor av kalksten, vilplansväggar flammålade i blått och gult, mörkfernissade fyllningsdörrar av ek, taklist av trä (fascesband), hålkäl med målad stiliserad dekor, blyspröjsade fönster med rökfärgade glas, fönsternischer dekormålade med stiliserat blommotiv. Hiss med dekorativ smidesgrind.

Entré (16): golv och trappa av kalksten, rödmålade väggbröstning med akantusslingor, flammålade väggar i gult, stucctaklist, himmelsfärgat tak. Trapphus: liknar Odengatan 33.

Besökt lägenhet (5 rum och kök + jungfrukammare) bevarar i representationsrummen åt gatan (herrum-hall, salong och matsal) ursprungliga väggmålningar i fält (blom- och slingdekor) dels i klassicerande stil dels i nyrokoko, paneler och stucctaklister. Badrum. Centralvärme.

Lägenhetsstorlekar 1931: 1 st 1 rum och kök, 1 st 3 rum och kokvrå, 2-3 och 5 rum och kök + jungfrukammare. Bad.

Gård: överbyggd, asfalterad, glasbetong.



Roslagen 4

Odengatan 31, Roslagsgatan 3

## Basarbyggnad

Byggnadsår 1930, arkitekt A Stark, byggherre och byggmästare Zetterberg AB. 1940-42, 1947, 1953, 1972-73 ombyggnader av butikslokaler (Konsum och bank).

Gathus (hörnhus), 1 vån. Fasader av ljusbrun eternit.



Roslagen 3, Odengatan 33, herrum och hall



Roslagen 3, Odengatan 33

## Norra Real, trapphus



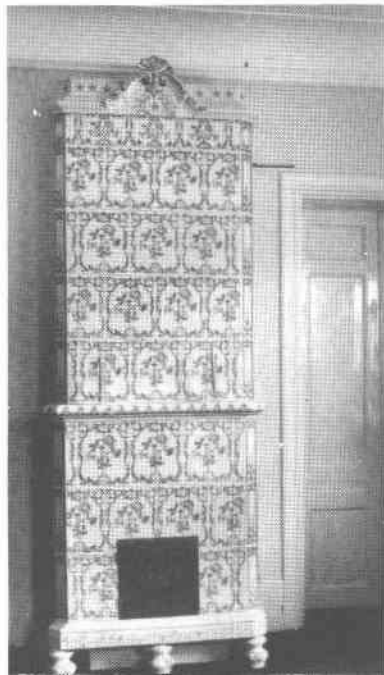


Sandberget 8, Odengatan 45

Sandberget 8

Sandberget 9

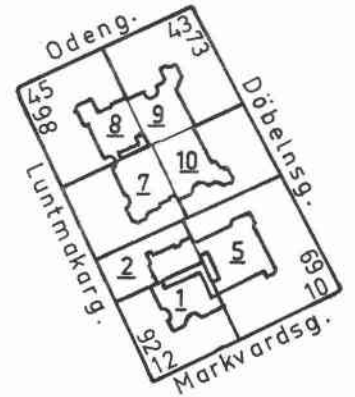
Sandberget 2, Luntmakargatan 94



# SANDBERGET



Döbelnsgatan söderut från Odengatan



Sandberget 8, Odengatan 45



Sandberget 8



T.v. Sandberget 7, Luntmakarg 96

Sandberget 9, Odengatan 43





### Sandberget 1

Luntmakargatan 92, Markvardsgatan 12

Bostadsfastighet

Byggnadsår 1885-87, arkitekt E Lundroth, byggherre S Engdahl, byggmästare A Edengren.

Gathus (hörnhus), 4 vån + sout vån. Gatufasad: gulbrun sprutputs, bv och sout vån grå terrasitputs. Bottenvåningens fasad förenklad. Gårdsfasad: gul sprutputs. Rött plåttak.

Entréer: svart-vitrutigt marmorgolv, trappa av kalksten, på väggar relieffigurer av cementbruk, taklist, takrosett. Trapphus: golv som i entré, trappsteg av kalksten, glasade fyllnings(par-)dörrar, stucktaklist, takrosett, spröjsade trapphusfönster med råglas och blåstrat glas.

Besökt lägenhet (2 rum och kök) har enkel utformning. Elvärme.

Lägenhetsstorlekar 1887: enkelrum, 1-2 rum och kök.

Gård: asfalterad. Skjul.



### Sandberget 2

Luntmakargatan 94

Kontorsfastighet (f d bostads-).

Byggnadsår 1909-10, arkitekt J B Jensen, byggherre 1. A S Calin, 2. C G Ohlsson, byggmästare C G Ohlsson. 1954-55 genomgripande ombyggnad för kontor.

Gathus, 3 vån + vindsvån samt gårdsflygel. Gatufasad: kalksten. Gårdsfasad: gul sprutputs. Rött plåttak.

Entré: golv av grön marmor, stuckfris å vägg nära tak (kastanjer och -blad). Trapphus: golv och trappor av vit marmor, glasad dörr med sido- och överfönster, takrosett och stucklist i tak (kastanjer och -blad), blyspröjsade trapphusfönster med målad bladdekor.

Besökta kontorslokaler helt moderna och bevarar ingenting av ursprunglig inredning.

Lägenhetsstorlekar 1910: 1 st 3 rum och kök (dusch), 1 st 3 rum och kök + jungfrukammare (bad), 2 st 5 rum och kök + jungfrukammare (bad).

Gård: underbyggd, asfalterad, glasbetongvalv, blompottor.



### Sandberget 5

Döbelnsgatan 69, 69 A, Markvardsgatan 10

Bostadsfastighet

Byggnadsår 1902-03, arkitekt och byggmästare C B Ödberg, byggherre J F Ringe m fl. 1934 tre hissar. 1936 ny entré från Döbelnsgatan (69 A), centralvärme, badrum.

Gathus (hörnhus), 5 vån (delvis sout vån åt Markvardsgatan) samt gårdsflygel. Gatufasad: brun sprutputs (delvis spritputs) sockel av kalksten. Fasaden förenklad. Gårdsfasad: gul slätputs. Rött plåttak.

Entré (69): golv av vit marmor, svart bård resp svart-vitrutigt marmorgolv, vit fris, marmorerade väggar. Trapphus: svart-vitrutigt marmorgolv, vit fris, kalkstens-trappor, släta dörrar, taklist, blyspröjsade trapphusfönster med färgat glas, hiss.

Entré (69 A): golv och trappa av kalksten, marmorerade väggar. Trapphus: svart-vitrutigt marmorgolv, vit fris, kalkstenstrappor, släta dörrar, taklist.



Entré (10): svart-vitrutigt marmorgolv, vit fris, kalkstenstrappa. Trapphus: golv och trappor som i entré, släta dörrar, taklist, hiss.

Besökt lägenhet (3 rum och kök + jungfrukammare) moderniserad men bevarar av ursprunglig inredning stucktaklister, takrosetter, snickeriarbeten, skänkkakelugn med spegel och med målad reliefdekor. Kök moderniserat. Duschrum.

Lägenhetsstorlekar 1903: 2-3 rum och kök, 3 rum och kök + jungfrukammare, 5 rum och kök.

Gård: asfalterad, blompottor. Sophus.

### Sandberget 7

Luntmakargatan 96

Bostads- och kontorsfastighet

Byggnadsår 1904-05, arkitekt Dorph & Höög, byggherre J P Pettersson, byggmästare P A Wersén. 1936 centralvärme, badrum. 1954-55, 1958 och 1960 ombyggnad av bostadslägenheter till kontor.

Gathus, 3 vån + takvån samt gårdsflygel, 5 vån. Gatufasad: brun sprutputs. Gårdsfasad: gul sprutputs. Rött plåttak.

Entré: svart-vitrutigt marmorgolv, vit fris, slät bröstpanel, guldmålad stuckgirlingfris, taklist. Trapphus: golv som i entré, trappor av konststen, fältindelade väggar, fyllnings(enkel- och par-)dörrar, delvis glasade, trappräcke med balustrar.

Besökt lägenhet numera kontor är helt modern och bevarar inte något av ursprunglig inredning.

Lägenhetsstorlekar 1905: enkelrum, 1 och 3 rum och kök, 1 st 2 rum och kök.

Gård: underbyggd, asfalterad, delvis övertäckt med korruerat plåttak, bilparkering.

### Sandberget 8

Odengatan 45

Bostadsfastighet

Byggnadsår 1903-05, arkitekt Dorph & Höög, byggherre och byggmästare A Berglund. 1910 inreddes utställningslokal i källarvåningen. 1926-27 centralvärme.

Gathus (hörnhus), 6 vån. Gatufasad: gul slätputs, bv sandsten. Portalomfattning av huggen sandsten (solrosdekor). Gårdsfasad: gul slätputs. Grönt plåttak.

Entré: svart-vitrutigt marmorgolv, vit fris, ca 0,5 m hög väggbröstning av vit marmor, fältindelade väggar av gulmarmorerad stucco-lustro och svart listverk, vid tak stuckfris (blomdekor), stucklist i tak med guldmålad blomstuckdekor. Glasade mellandörrar. Trapphus: golv som i entré, vita marmortrappor, väggar av ljusgul stucco-lustro, träådermålade fyllnings(enkel- och par-)dörrar, dagerfönster i rundbågeomfattning, takrosett. Hissgrind och hiss-galler med blom- och bladdekor av smidesjärn.

Besökt lägenhet (6 rum och kök + jungfrukammare) bevarar ursprunglig snickeriinredning - fyllningsdörrar, paneler, väggfältsindelningar och kakelugnar. Badrum.

Lägenhetsstorlekar 1905: 1 st enkelrum, 1 st dubblett, 1 st 3 rum och kök + jungfrukammare (bad), 4 rum och kök + jungfrukammare, 6 rum och kök + jungfrukammare (bad).

Gård: underbyggd, asfalterad, överljusbyggnad. Träskjul.





### Sandberget 9

Odengatan 43, Döbelnsgatan 73

Bostads- och kontorsfastighet

Byggnadsår 1904-06, arkitekt Dorph & Höög, byggherre och byggmästare J N Johansson. 1910-11 biograflokal. 1960-63 ombyggnad av biograflokal till utställningslokal. 1968 centralvärme, modernisering av lägenheter.

Gathus (hörnhus), 6 vån + inredd vind. Gatufasad: rosa sprutputs, bv sandsten. Portalomfattning mot Odengatan av sandsten. Gårdsfasad: ljusgul slätputs. Svart plåttak.

Entré (43): golv av vit marmor, grön bård, väggar av grön stucco-lustro med rött listverk, stiliserad blomfris av stuck nära tak, stucklist i tak med blomdekor, glasade mellandörrar. Trapphus: golv som i entré, trappor av vit marmor, på vilplanen fältindelade ljusgrönmarmorerade väggar, träådermålade fyllnings(enkel- och par-)dörrar, delvis glasade, dagerfönster i rundbågeutformning, i trapploppet väggar av ljusgrön stucco-lustro, trapphusfönster med målad blomdekor i jugendstil. Hissgrind och hissgalles med blom- och bladdekor. Sopnedkast.

Besökt kontorslägenhet (f d bostad, 5 rum och kök + jungfrukammare) starkt moderniserad men bevarar en skänkkakelegn med blåmålad dekor, 1700-talsmodell. Badrum.

Entré (73): svart-vitrutigt marmorgolv, vit fris, taklist. Trapphus: golv som i entré, kalkstenstrappor, glasade fyllnings(par-)dörrar.

Lägenhetsstorlekar 1906: 1 st enkelrum, 3 rum och kök, 4 rum och kök + jungfrukammare, 5 rum och kök + jungfrukammare (bad).

Gård: överbyggd, asfalterad, plåtklädd lanternin.



### Sandberget 10

Döbelnsgatan 71

Bostadsfastighet

Byggnadsår 1903-05, arkitekt Dorph & Höög, byggherre och byggmästare P O Larsson. 1935 hiss. 1948-49 centralvärme.

Gathus, 5 vån + sout vån samt gårdsflygel, 5 vån. Gatufasad: ljusbrun sprutputs, sout vån slät kalksten. Portalomfattning av kalksten med huggen blomdekor. Nyare balkongbröstningar. Gårdsfasad: gul slätputs. Ljusgrönt plåttak.

Entré: golv och trappa av vit marmor, tredelat tak med platta kryssvalv, glasade mellandörrar med överfönster. Trapphus: golv och trappor av vit marmor, gröna träådrade fyllnings(par-)dörrar, taklist, hiss.

Besökt lägenhet (4 rum och kök) moderniserad men bevarar ursprungliga snickerier och stuckarbeten samt en skänkkakelugn med målad blomdekor. Badrum.

Lägenhetsstorlekar 1905: 1 st enkelrum, 2 och 4 rum och kök.

Gård: asfalterad.

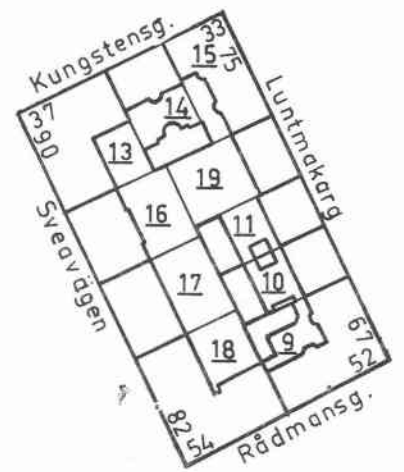


# SJÖKATTEN



Luntmakargatan söderut vid korsningen av Kungstensgatan

Sjökatten 14, Kungstensgatan 35



Sjökatten 9



Sjökatten 17,18, Sveavägen 84,82



Sjökatten 9, Luntmakargatan 67



Sjökatten 10, Luntmakarg 69, gårdsentré



Sjökatten 9

Luntmakargatan 67, Rådmanngatan 52

## Bostadsfastighet

Byggnadsår 1884, arkitekter C Cederström (planer) och E A Hellerström (fasad), byggherre och byggmästare K J Flodin. Smärre ombyggnader bl a bad i några lägenheter. 1932 hiss. 1942 centralvärme. 1970 delvis modernisering.

Gathus (hörnhus), 5 vån. Gatufasad: beige slätputs, bv och vån 1 tr rusticerade. Gårdsfasad: gul slätputs. Rött plåttak.

Entré (67): körport med golv av asfalt, brunmålad panel ca 150 cm, taklist, takrosetter. Trapphus: svart-vitrutigt marmorgolv med fris av brun kalksten, kalkstenstrappor, halvfranska pardörrar, taklist, spröjsade fönster med råglas.

Entré (52): svart-vitrutigt marmorgolv, fris av brun kalksten, väggarna rikt artikulerade med panel, pilastrar och lister, kraftigt profilerad taklist. Inre entré omgjord på 1920-talet: väggarna klädda med brun plywood med mörkare lister. Trapphus: golv som i entré, kalkstenstrappor, väggar som i inre entré, släta dörrar, rikt spröjsade trapphusfönster med råglas, hiss i trappspindeln.

Besökt lägenhet (3 rum och kök) har delvis ursprunglig inredning - sockelpanel, fyllningsdörrar, smygpaneller, profilerade taklister och takrosetter samt två vita kakelugnar. Köket moderniserat. Dusch.

Lägenhetsstorlekar 1884: 2 och 4 rum och kök + jungfrukammare.

Gård: asfalterad. Uthus, 2 vån, gul slätputs, rött plåttak.

Sjökatten 10

Luntmakargatan 69

## Bostadsfastighet

Byggnadsår 1883, osignerade ritningar, byggherre och byggmästare F S Andersson.

Gathus, 3 vån + vindsvån. Gatufasad: röd slätputs med grå bv. Gårdsfasad: röd slätputs. Svart plåttak.

Entré: körport med golv av asfalt, släta väggar med två medaljonger med stads- och landskapsmålningar i gråbrunt, pilastrar med kapital. Taket fältindelad, profilerade taklister. Trapphus: brunt åttkantsgolv av kalksten med grå fris, trappor av kalksten, tvåfärgade väggar, brunmålad fyllnings(enkel- och par-)dörrar, delvis glasade, profilerade taklister, fönster med färgat råglas.

Besökta lägenheter har ursprunglig plan och inredning såsom sockel- och smygpaneller, fyllningsdörrar, profilerade taklister och takrosetter. Kakelugnar, bl a en rikt dekorerad skänkkakelugn med spegel. Kök med vedspisar, marmorbänk och höga skåp. Uppvärmning med kakelugnar.



Gårdshus (halvhus), 4 vån. Fasad: röd slätputs. Svart plåttak.

Entré och trapphus: golv och trappor av kalksten, släta väggar med enkel dekorationsmålning, träådrade fyllnings- (enkel-)dörrar, vedlårar.

Besökt lägenhet har sockel- och smygpaneler, kakelugn. Kök med vedspis, delvis moderniserat.

Lägenhetsstorlekar 1883: gathuset, 1-3 rum och kök; gårdshuset, 1 rum och kök.

Gård: storgatsten. Tvättstuga, röd slätputs. Uthuslänga av trä.



### Sjökatten 11

Luntmakargatan 71

Bostadsfastighet

Byggnadsår 1883, osignerade ritningar, byggherre och byggmästare F S Andersson.

Gathus, 3 vån + vindsvån. Gatufasad: kraftigt profilerad röd slätputs, bv grå. Gårdsfasad: rödockra slätputs. Svart plåttak.

Entré: asfalterad körport, kalkstenssockel, tvåfärgade väggar, pilastrar med kapitäl, stuckdekor, kraftigt flerfärgade taklister. Trapphus: brunt åttkantsgolv av kalksten med vita marmorplattor och grå kalkstensfris, kalkstenstrappor, tvåfärgade väggar, ekådrade specialritade fyllningsdörrar, delvis glasade, hålkälslist. Stort vilplan å vindsvåningen.

Besökt vindslägenhet (2 rum och kök) bevarar sockelpaneler, fyllningsdörrar, vita kakelugnar. Ej centralvärme.

Gårdshus, 4 vån. Fasad: rödockra slätputs. Rött plåttak.

Entré och trapphus: golv och trappor av kalksten, tvåfärgade väggar, kälat tak, ekådrade fyllningsdörrar.

Lägenhetsstorlekar 1883: gathuset, 1-3 rum och kök; gårdshuset, 1 rum och kök.

Gård: gatsten, almträd, vildvin och plantering. Tvättstuga, gul slätputs, plåttak.



### Sjökatten 13

Sveavägen 90, Kungstensgatan 37

Kontorsfastighet med tryckeri och två bostadslägenheter. Byggnadsår 1930-31, arkitekt J Hebert, byggherre Fastighets AB Sjökatten, byggmästare Olle Engkvist. Flera invändiga förändringar har skett.

Gathus (hörnhus), 8 vån. Gatufasad: rödbrun slätputs. Gårdsfasad: gul sprutputs. Kopparplåttak.

Entré och trapphus: golv och trappor av grågrön marmor med mönster av "sjökatt", mörkfernissade ekdörrar.

Lokaldisposition 1931: butiker, restaurang, verkstad, industrilokaler, kontor samt 1 tr 1 rum och kök, 7 tr 3 rum och kök, 6 rum och kök + jungfrukammare.

Gård: överbyggd, asfalterad, välvd lanternin med betongglas.



Sjökatten 14  
Kungstensgatan 35



Bostadsfastighet, numera huvudsakligen kontor.  
Byggnadsår 1885, osignerade ritningar, byggherre och byggmästare G Thegerström. 1923 ny entré. 1938-40 centralvärme i gat- och gårdshus samt badrum i gathuset. 1943 ateljé i vindsvåningen.

Gathus, 5 vån + vindsvån samt gårdshus (halvhus), 4 vån. Gatufasad: ljusbrun sprutputs med grå bv. Gårdsfasader: gul slätputs. Svart plåttak.

Entré: brunt och grått kalkstensgolv, glasade mellandörrar. Trapphus: golv och trappor av kalksten, fyllnings- (enkel- och par-)dörrar.

Besökta lägenheter: I kontorslokalerna kvarstår delvis ursprungliga fyllningsdörrar. En bostadslägenhet har bevarade sockelpaneler, takrosetter, fyllningsdörrar samt kök med marmorbänk och öppna hyllor. Bad. Cafélokal i bv är inredd med bl a hög panel.

Lägenhetsstorlekar 1885: gathuset, 3 rum och kök; gårdshuset, 1 rum och kök.

Gård: cementserad.



Sjökatten 15  
Luntmakargatan 75

Bostadsfastighet  
Byggnadsår 1885-87, osignerade ritningar, byggherre A R Pettersson, byggmästare A M Svensson. Smärre förändringar har skett.

Gathus (hörnhus), 3 resp 5 vån. Gatufasad: gul slätputs med detaljer i spritputs. Gårdsfasad: gul sprutputs. Rött plåttak.

Entré: svart-vitrutigt marmorgolv, vit fris, bröstpanel med fyllningar, taklist med konsoler och armatur i smidesjärn och glas. Trapphus t h: bandrutat marmorgolv med bruna kalkstensplattor, trapphus t v: golv av mångkantiga grå plattor av cementmosaik, kalkstenstrappor, fyllnings- (enkel- och par-)dörrar, delvis glasade, takrosetter.

Besökt lägenhet (2 rum och kök) har ursprunglig inredning såsom låga sockelpaneler, fyllningsdörrar, runda vita kachelugnar samt kök med gasspis och delvis bevarad snickeriinredning. Elvärme.

Lägenhetsstorlekar 1887: enkelrum, 1-3 rum och kök.

Gård: asfalterad.



Sjökatten 16  
Sveavägen 88

Bostadsfastighet med enstaka kontor samt tandläkarpraktiker. Påhlmans handelsinstitut.  
Byggnadsår 1930, arkitekt M Dahlberg, byggherre J Påhlman, byggmästare Olle Engkvist.

Gathus, 8 vån. Gatufasad: brungul slätputs, bv grå sten. Gårdsfasad: gul slätputs. Plåttak.

Entré och trapphus: golv och trappor av kalksten, väggar och tak målade i olika gröna färger och vitt, helfranska lägenhetsdörrar av ek.

Lägenhetsstorlekar 1930: vån 1 tr kontor, f ö 2-3 rum och kök. Bad.

Gård: överbyggd, asfalterad.



Sjökatten 17  
Sveavägen 84, 86

Bostadsfastighet med Påhlmans handelsinstitut.  
Byggnadsår 1930, arkitekt M Dahlberg, byggherre J Påhlman, byggmästare Olle Engkvist.

Gathus, 8 vån. Gatufasad: brungul slätputs, bv grå sten. Gårdsfasad: gul slätputs. Plåttak.

Entréer och trapphus: golv och trappor av kalksten, väggar och tak målade i grönt och vitt, helfranska lägenhetsdörrar av ek.

Besökta lokaler: bv inrymmer aula. I vån 1 tr lektionsrum längs korridor.

Lägenhetsstorlekar 1930: salar, kontor, 2-3 rum och kök.

Gård: överbyggd, asfalterad.



Sjökatten 18  
Sveavägen 82, Rådmansgatan 54

Bostadsfastighet med Påhlmans handelsinstitut.  
Byggnadsår 1930, arkitekt M Dahlberg, byggherre J Påhlman, byggmästare Olle Engkvist. Smärre ombyggnader har skett.

Gathus (hörnhus), 7 vån. Gatufasad: gulbrun slätputs och sprutputs. Gårdsfasad: gul slätputs. Plåttak.

Entréer och trapphus: golv och trappor av kalksten, väggar och tak målade i gröna färger och vitt, helfranska lägenhetsdörrar av ek.

Besökt lägenhet (f d bostad, nu kursverksamhet) har ursprunglig plan med bl a serveringsrum. Öppen spis.

Lägenhetsstorlekar 1930: 1 tr salar, 2 tr salar, 2 rum och kök, 7 rum och kök + jungfrukammare, övr vån 1-2 rum och kokvrå, 2 rum och kök, 3-5 rum och kök + jungfrukammare. Bad.

Gård: överbyggd, asfalterad.



Sjökatten 19  
Luntmakargatan 73

Bostadsfastighet, numera kontor.  
Byggnadsår 1863, arkitekt G Sjöberg, byggherre C E Warberg.  
1888 påbyggdes gårdshuset med en våning. 1947-50 renoverades huset efter eldsvåda. 1969-74 ombyggnad av gathuset, rivning av gårdshuset.

Gathus, 4 vån + vindsvån. Gatufasad: brun sprutputs, grå bv. Gårdsfasad: gul sprutputs. Plåttak.

Entré: körport med storgatsten, sprutputsade väggar. Trapphus: golv och trappor av kalksten, överklädda par-dörrar.

Besökta lägenheter har inredning bevarad från olika tider såsom fyllningsdörrar, sockelpaneler, smygpaneler, någon taklist och kakelugnar dels från 1860-, dels 1880- och 1900-talen.

Lägenhetsstorlekar 1863: gathuset, 2-3 rum och kök, 3 rum och kök + jungfrukammare; gårdshuset, 1 rum och kök.

Gård: grus, bilparkering.

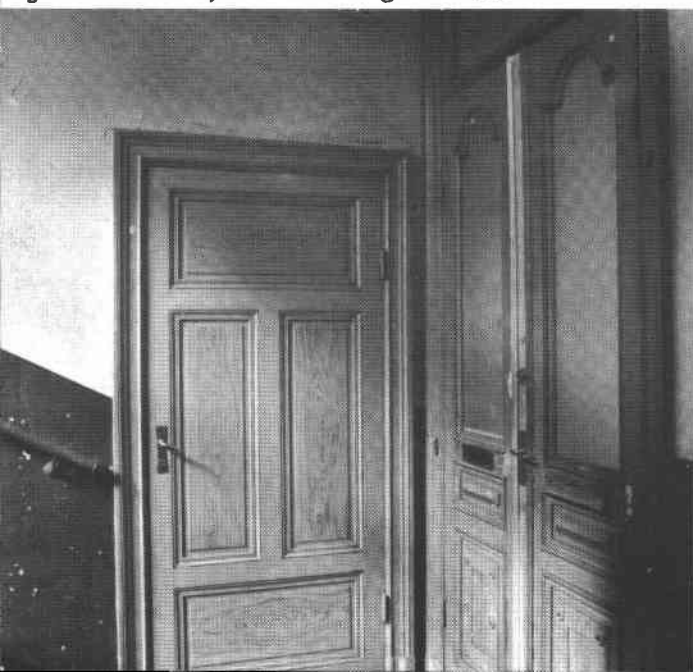


Sjökatten 13, Sveavägen 90, Kungstensg 37

Sjökatten 11, Luntmakargatan 71

Sjökatten 11, Luntmakargatan 71

Sjökatten 9, Rådmanngatan 52

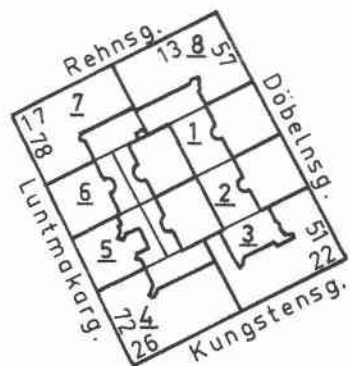




# SJÖLEJONET



Döbelnsgatan norrut, t.v. Sjölejonet



Sjölejonet 3, Döbelnsgatan 51



Sjölejonet 5, Luntmakargatan 74



Sjölejonet 1, Döbelnsgatan 55



Sjölejonet 1, Döbelnsgatan 55



Sjölejonet 1  
Döbelnsgatan 55

Bostadsfastighet

Byggnadsår 1909-11, arkitekt och byggmästare M Lundstedt, byggherre E Swenson. 1951 förändringar i vindsvåningen. 1954 centralvärme.

Gathus, 6 vån. Gatufasad: gul slätputs med reliefdekor å burspråk och fronton samt bv i grå sandsten. Fönstrens överdel smårutad. Gårdsfasad: gul slätputs. Rött plåttak.

Entré: golv av grå cementmosaik med färgad fris och bård, gulgrönmarmorade väggar, kälad taklist och ursprunglig takarmatur, hörnlistor i metall. Trapphus: golv av cementmosaik, kalkstenstrappor, fyllnings(enkel- och par-)dörrar, delvis med råglas och mässingsskyltar, kälad taklist, blyinfattade fönster med blommotiv i jugendstil. Hiss med dekorativt galler.

Besökt lägenhet har ursprunglig plan och inredning såsom fyllningsdörrar, profilerade taklister, rund vit kakelugn. Litet serveringsrum med skåp. Kök moderniserat. Renoveringsgraden varierar i olika lägenheter.

Gårdshus (helhus), 4 vån. Fasader: gul slätputs. Rött plåttak.

Entré och trapphus: konststensgolv med fris, väggarna målade i rött och rosa med horisontell geometrisk bård, mörkbruna fyllnings(enkel-)dörrar, hörnlistor, profilerad taklist.

Besökt lägenhet bevarar fotlister och profilerade taklister. Kök med vedspis och järnugn.

Lägenhetsstorlekar 1911: gathuset, 3 rum och kök; gårds-  
huset, 1 rum och kök.

Huset är byggt samtidigt och av samma byggherre och byggmästare som Sjölejonet 2 samt ritat av samma arkitekt. Inredningen är identisk med nr 2 och modernisering har skett vid ungefär samma tid.

Gård: underbyggd, asfalterad, hög lanternin. Skjul för cyklar. Bakgård: underbyggd, asfalterad.



Sjölejonet 2  
Döbelnsgatan 53

Bostadsfastighet

Byggnadsår 1909-11, arkitekt och byggmästare M Lundstedt, byggherre E Swenson. 1955 partiell ombyggnad, bl a centralvärme.

Gathus, 6 vån. Gatufasad: gul slätputs med reliefdekor å burspråk och fronton samt bv i grå sandsten. Fönstrens överdel smårutad. Gårdsfasad: gul slätputs. Rött plåttak.

Entré: konststensgolv med färgad fris och bård, marmorade väggar med lister och fältindelning i gult, grönt och svart, hörnlistor i mässing, profilerad taklist, ursprunglig armatur. Trapphus: golv av konststen, kalkstenstrappor, fyllningsdörrar med råglas, flerfärgade jugendfönster med blommotiv. Hiss med dekorativt galler.

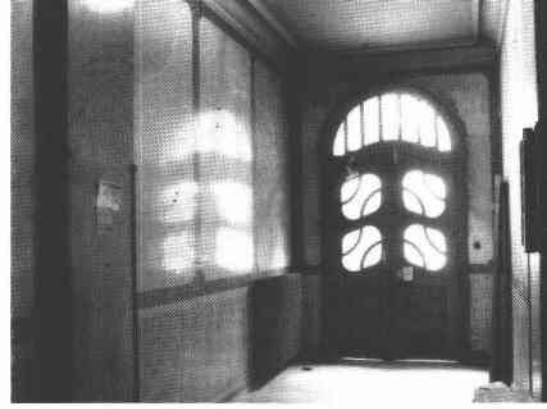


Gårdshus (helhus), 4 vån. Fasader: gul slätputs. Rött plåttak.

Lägenhetsstorlekar 1911: gathuset, 3 rum och kök; gårdshuset, 1 rum och kök.

Huset är byggt samtidigt och av samma byggherre och byggmästare som Sjölejonet 1 samt ritat av samma arkitekt. Inredningen är identisk med nr 1 och modernisering har skett vid ungefär samma tid.

Gård: underbyggd, asfalterad, hög lanternin. Skjul för cyklar. Bakgård: underbyggd, asfalterad.



### Sjölejonet 3

Döbelnsgatan 51, Kungstensgatan 22, 24

Bostadsfastighet

Byggnadsår 1907-08, arkitekt och byggmästare M Lundstedt, byggherre E Swenson. 1933 centralvärme. 1955 förändring i vindsvåningen.

Gathus (hörnhaus), 6 vån samt gårdsflygel. Gatufasad: gul slätputs med reliefdekor å burspråken, bv i röd sandsten. Fönstrens överdel smårutad. Gårdsfasad: gul slätputs. Rött plåttak.

Entré (51): vitt marmorgolv med grå bård, gulgrönmarmerade väggar, profilerad taklist, ursprunglig armatur. Trapphus: golv som i entré, kalkstenstrappor resp vita marmortrappor, skulpterade konsoler under taket, fyllnings(par-)dörrar med råglas, fönster med blommönster i jugendstil. Hiss med dekorativt galler.

Övriga trapphus saknar färgade fönster men är utformade i stort sett som Döbelnsgatan.

Besökt lägenhet har ursprunglig plan och inredning såsom parkettgolv, taklister med käl och delvis bröstpaneler. I salongen fältindelade väggar och en kakelugn med dekor i brunrosa. Rummen har fasade hörn. Flera burspråk. Kök moderniserat.

Lägenhetsstorlekar 1908: enkelrum, dubblett, 1-2 rum och kök, 4 rum och kök + jungfrukammare. Ursprungligen fanns wc och några badrum.

Gård: överbyggd, asfalterad, stor lanternin. Träskjul. Gårdarna är gemensamma för tomterna nr 1, 2 och 3.



### Sjölejonet 4

Kungstensgatan 26, Luntmakargatan 72

Bostadsfastighet

Byggnadsår 1929-31, arkitekt W Conradson, byggherre E Minnberg, byggmästare P Börje. Smärre förändringar har skett.

Gathus (hörnhaus), 7 vån. Gatufasad: rödbrun terrasitputs med bv i rosa konststen. Gårdsfasad: rödbrun sprutputs. Svart plåttak.

Entré (26): grågrönt marmorgolv med svart bård, väggarna marmorerade i fält i gult med svart bandomramning, målade räfflade pilastrar, glasade mellandörrar, ursprunglig armatur.





Trapphus: golv och trappor av grågrön marmor, väggarna marmorerade och fläckigt målade i grönt och gult, kraftiga mahognymålade fyllningsdörrar med brevinkast och handtag i mässing, liten bård vid tak. Dekorativ målning kring takarmaturen. Kälade tak. Hiss med järngaller. Soppnedkast.

Besökt lägenhet har ursprunglig plan och inredning såsom fyllningsdörrar och dörrfoder, profilerad taklist och takrosett, parkettgolv. Burspråk. Kök med glasrutor mot matvrån. Serveringsgång med skåp.

Lägenhetsstorlekar 1931: 1 rum och kokvrå, 1-2 rum och kök. Bad.

Gård: underbyggd, asfalterad. Cykelställ. Verkstad i källaren.



Sjölejonet 5  
Luntmakargatan 74

Bostadsfastighet  
Byggnadsår 1913-14, arkitekt, byggherre och byggmästare P D Larsson.

Gathus (T-hus), 4 vån + takvån. Gatufasad: rödbrun slätputs, bv grå granit. Fönstrens överdel smårutad samt i burspråken helt smårutade fönster. Gårdsfasad: gul slätputs. Svart plåttak.

Entré och trapphus: grå-rödrutigt golv av cementmosaik, trappor av konststen, gula väggar med målade bladrankor bl a kring dörrarna. Träädrade fyllnings(enkel-)dörrar, delvis med råglas, kälade tak med lister, svarvat trappräcke.

Besökt lägenhet har ursprunglig plan och inredning såsom sockelpaneler, fyllningsdörrar, dörrfoder med ovanlig profilering. Kälade tak med lister. Vita kakelugnar. Litet serveringsrum med höga skåp. Kök med ved- och gasspis och skåp i pärlspånt, delvis moderniserat.

Lägenhetsstorlekar 1914: 3 rum och kök, wc och dusch; enkelrum i gårdsutbyggnaden.

Gård: underbyggd, asfalterad.



Sjölejonet 6  
Luntmakargatan 76

Bostadsfastighet  
Byggnadsår 1912-13, arkitekt B Johansson, byggherre E Molin, byggmästare A Kleist. 1945 centralvärme.

Gathus, 4 vån + takvån. Gatufasad: gul sprutputs, bv grå sandsten. Smårutade fönster. Gårdsfasad: gul slätputs. Rött plåttak.

Entré och trapphus: beige-brunrutigt konststensgolv, trappor av cementmosaik. I entré tak med listformation. Glasade mellandörrar. Fyllnings(enkel-)dörrar med glasrutor och rombisk list.

Besökt lägenhet har delvis ursprunglig inredning - profilerade taklister med blommönster samt listformationer i tak. Kakelugn och bröstpanel i salen. Släta dörrar, några sänkta tak. Köket helt modernt.

Lägenhetsstorlekar 1913: 3 rum och kök, wc och dusch.

Gård: underbyggd, asfalterad.

Sjölejonet 7

Luntmakargatan 78, Rehmsgatan 17

Bostadsfastighet

Byggnadsår 1914-16, arkitekt Cyrillus Johansson, byggherre A Runnerström, byggmästare C G Svensson.

Gathus (hörnhaus), 6 vån. Gatu- och gårdsfasader: rött tegel med detaljer i grå slätputs. Smårutade fönster. Rött plåttak.

Entré (78): vid ingångsdörren reliefdekor i puts. Kalkstensgolv med bård, ljusgrönmarmorade väggar med fältindelning, profilerade taklister, ursprunglig armatur. Cykelställ i entrén. Trapphus: golv som i entré, kalkstenstrappor, marmorade väggar, gråådrade dörrar med månghörniga fyllningar. Hiss med järngaller.

Besökt lägenhet har ursprunglig plan och inredning såsom ljus furuparkett, kälade tak med list och takrosetter, fyllningsdörrar. Serveringsrum med höga skåp. Kök delvis modernt.

Lägenhetsstorlekar 1916: enkelrum, 1-3 rum och kök, 4 rum och kök + jungfrukammare. Wc och dusch.

Gård: överbyggd, asfalterad. Litet uthus i trä. Järnstaket.

Sjölejonet 8

Rehmsgatan 15, Döbelnsgatan 57

Bostadsfastighet

Byggnadsår 1928, arkitekt K Nordenskjöld, byggherre Bostadsföreningen Diana nr 8, byggmästare B Bennström.

Gathus (hörnhaus), 6 vån. Gatufasad: brun terrasitputs, bv (Rehmsgatan) grå granit. Fasaden har sparsam dekor bl a i form av nischer. Järngaller för "franska fönster". Gårdsfasad: gul slätputs. Tegeltak.

Entré och trapphus (15): golv och trappor av vit marmor, väggarna målade i fält och bårder med växtornament i svart, gult och rött, fyllnings(enkel-)dörrar av ek. Taklister med äggstav, takrosetter och ursprunglig armatur. Hiss.

Entré och trapphus (57): samma utformning i entrén som Rehmsgatan men dessutom putti och vaser samt takmålning och armatur med blå glasdroppar.

Besökt lägenhet har ursprunglig plan och inredning såsom fyllningsdörrar, kälade tak med lister och enkla takrosetter. Kök med höga skåp och plåtkåpa över spisen. Några välvda dörröppningar.

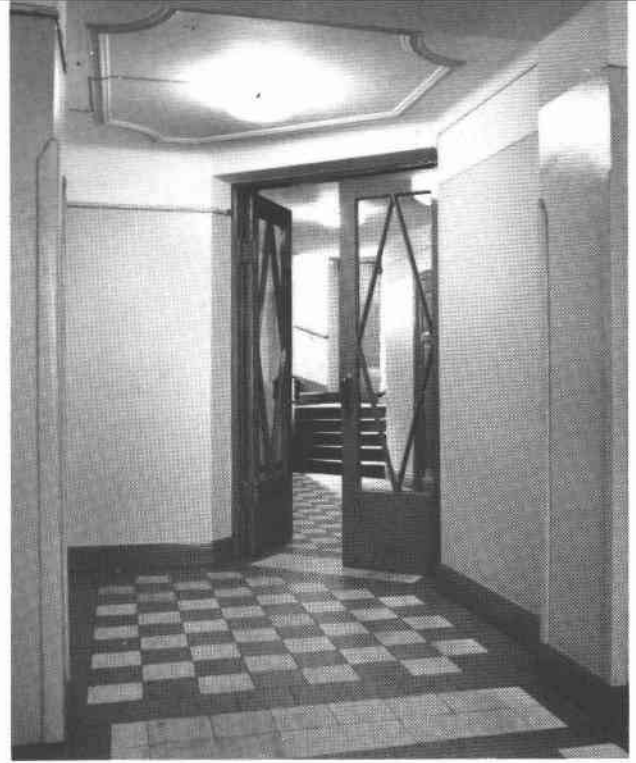
Lägenhetsstorlekar 1928: enkelrum, 1-3 rum och kök. Bad.

Gård: underbyggd, asfalterad. Uthus i trä. Ventilationstrummor.





Sjölejonet 8, Rehnsgatan 15



Sjölejonet 6, Luntmakargatan 76

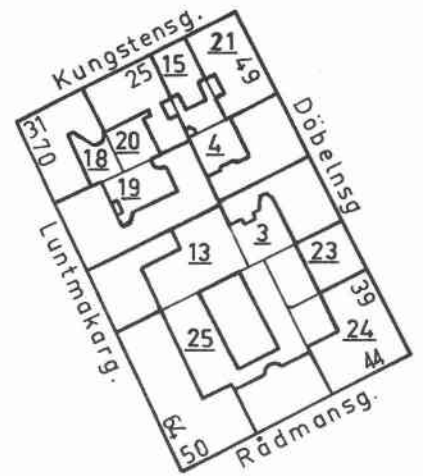
Sjölejonet 7 och 8



# SJÖRÅEN



Kungstensgatan-Luntnakargatan



Sjöraen 20, Kungstensgatan 29



Sjöraen 19, Luntnakargatan 68, skrädleri i gårdshus

Sjöraen 13, Luntnakargatan 66

Sjöraen 3, Döbelnsgatan 43





Sjöraen 3  
Döbelnsgatan 43

Bostadsfastighet  
Byggnadsår 1928-29, arkitekt H Julin, byggherre och byggmästare E Öhman.

Gathus, 6 vån samt gårdsflygel, 4 vån. Gatufasad: gulbrun slätputs med markerade släta fönsteromfattningar och kopparbaldakin över bv. Bv grå konststen. Portalomfattning i granit och konststen. Gårdsfasad: gul slätputs. Rött plåttak.

Entré: golv och trappa av grågrön marmor, golv med svart bård, väggar med kvadermålning i grått och rött, profilerad taklist (äggstav). Takmålning med bl a meanderbård i grått och brunt mot gråsvart botten. Trapphus: golv och trappor av vitgrå flammig marmor, golven med svart bård, flammålade grågröna väggar, gråmålade fyllningsdörrar, profilerade taklister (äggstav), rödmålat tak, i dörrnischerna till balkonger stiliserad dekor. Trappräcke av smidesjärn.



Besökt lägenhet (2 rum och kök) har ursprungliga snickerier, lister i tak och takrosetter. Serveringsgång med skåp. Kök med alkov och diskbänk av marmor.

Lägenhetsstorlekar 1929: gathuset, 1-2 rum och kök, 3 rum och kök + jungfrukammare; gårdsflygeln, 2 rum och kök. Bad.

Gård: kalkstensplattor, blomplanteringar, småträd.

Sjöraen 4  
Döbelnsgatan 45

Bostadsfastighet  
Byggnadsår 1929-30, arkitekt E Mattson, byggherre 1. T Blomberg, 2. I Johansson, byggmästare C F Thorsén.

Gathus, 6 vån samt gårdsflygel, 4 vån. Gatufasad: ljusgrå slätputs, bv mörkgrå sprutputs. Gårdsfasad: gulgrön sprutputs. Svart plåttak.

Entré och trapphus: golv och trappor av brun kalksten, glasade mellandörrar, fyllningsdörrar. Hiss.

Lägenhetsstorlekar 1930: 1 st 1 rum och kokvrå, 1-3 rum och kök. Bad.

Gård: överbyggd, asfalterad, uthus.



Sjöraen 13  
Luntmakargatan 66

Kontorsfastighet  
Byggnadsår 1962-63, arkitekt E Grönwall, byggherre F Collert, byggmästare 1. S Fransson, 2. R Axelsson.

Gathus, 6 vån samt gårdsflygel. Gatufasad: rött tegel, bv svart skifferbeklädad, vertikala lister av koppar. Gårdsfasad: rött tegel. Plåttak.

Entré och trapphus: golv och trappor av vit marmor, Hiss.

Gård: överbyggd, konststensplattor, plastkupoler, blom-pottor.



Sjöråen 15

Kungstensgatan 27

Bostadsfastighet

Byggnadsår 1929-30, arkitekt S Lewerentz, byggherre  
Fastighetsföreningen Salve nr 1, byggmästare O A Carlsson.

Gathus, 6 vån samt gårdsflygel. Gatufasad: gul slätputs,  
bv grå konststen. Gårdsfasad: gul slätputs. Rött plåttak.

Entré och trapphus: golv och trappor av gröngråflammig  
marmor, fernissade fyllningsdörrar av ek.

Lägenhetsstorlekar 1930: 1 rum och kokvrå, 2 rum och kok-  
vrå (bad).

Gård: cementerad. Sophus.

Sjöråen 18

Luntmakargatan 70, Kungstensgatan 31

Bostadsfastighet

Byggnadsår: Husdelen mot Kungstensgatan 1903-05. Husde-  
len mot Luntmakargatan starkt ombyggd 1903-05 men har  
äldre murar, sannolikt från 1700-talet. 1903-05, osigne-  
rade ritningar, byggherre och byggmästare D Carlsson.

Gathus (hörnhus), 4 vån (Luntmakargatan) och 6 vån (Kung-  
stensgatan). Gatufasad: gul sprutputs med vita fönsterom-  
fattningar. Portalomfattning mot Luntmakargatan av sand-  
sten och ursprunglig helfransk port (1700-tal). Gårdsfa-  
sad: gul sprutputs. Svart plåttak.

Entré (70): svart-vitrutigt marmorgolv, vit fris. Trapp-  
hus: golv som i entré, bruna kalkstenstrappor, träådrade  
fyllnings(enkel- och par-)dörrar, takrosett, blyspröjsade  
trapphusfönster med målat blom- och bladmotiv i jugend-  
stil.

Besökt lägenhet bevarar vita släta kakelugnar och dörrar  
av 1800-talstyp. Moderniserat kök. Badrum. Elvärme.

Entré (31): svart-vitrutigt marmorgolv, vit fris, glasade  
mellandörrar. Trapphus: golv som i entré, kalkstenstrap-  
por, rödbrunmålade fyllnings(enkel-)dörrar, en glasad med  
överfönster, blyspröjsade trapphusfönster med målat blom-  
och bladmotiv i jugendstil.

Besökt lägenhet (3 rum och kök) bevarar ursprunglig in-  
redning från 1903-05 - stuck- och snickeriarbeten, kakel-  
ugnar. Porslinshandfat med målad blomdekor i blått.  
Dusch. Elvärme.

Lägenhetsstorlekar 1905: 1-3 rum och kök.

Gård: underbyggd, asfalterad, lanternin.





Sjöråen 19  
Luntmakargatan 68

Bostads- och kontorsfastighet (gathus) samt industri-  
fastighet (gårdshus).

Byggnadsår: Gathuset 1898-99, arkitekt J Laurentz, bygg-  
herre J P Pettersson, byggmästare P A Wersén. Gårdshuset  
1913-14, arkitekt S Westholm & J A Bagger, byggherre  
Normans Bokbinderi AB, byggmästare I A Holmgren. 1914  
diverse ombyggnader i gathuset. 1924 hiss i gårdshuset.

Gathus, 3 vån + källarvån. Gatufasad: gulbrun sprutputs,  
källarvån kalksten. Gårdsfasad: gulbrun sprutputs. Rött  
plåttak.

Entré: svart-vitrutigt marmorgolv, vit fris, kalkstens-  
trappa, träådermålade väggbröstning med fyllningar, stuck-  
taklist, takrosett, glasade mellandörrar med sido- och  
överfönster. Trapphus: golv som i entré, kalkstenstrappor,  
fyllnings(enkel- och par-)dörrar, delvis glasade, taklist,  
takrosett, trappräcke med balustrar.

Besökt kontorslägenhet (f d bostad, 5 rum och kök + jung-  
frukammare) bevarar ursprunglig rik inredning av hög kva-  
litet - paneler, taklister och takrosetter av stuck, ka-  
kelugnar i olika utföranden. Centralvärme.

Gårdshus (vinklat halvhus), 3 vån + inredd vind. Fasad:  
gulbrun sprutputs. Rött plåttak, takfönster. Byggnaden  
inrymmer skrädderi och tryckeri.

Lägenhetsstorlekar 1899: 3 st 1 rum och kök, 1 st 2 och  
3 rum och kök, 1 st 3 och 5 rum och kök + jungfrukammare.

Gård: överbyggd, asfalterad, lanterniner.



Sjöråen 20  
Kungstensgatan 29

Bostadsfastighet

Byggnadsår 1898-1900, arkitekt J Laurentz, byggherre J P  
Pettersson, byggmästare P A Wersén. 1934 centralvärme,  
badrum. 1958 fasadförenkling.

Gathus, 5 vån + sout vån och gårdsflygel. Gatufasad: mörk-  
grön sprutputs, sout vån kalksten. Fasaden förenklad.  
Gårdsfasad: gul puts. Rött plåttak.

Entré: svart-vitrutigt marmorgolv, vit fris, kalkstens-  
trappa, väggbröstning med fyllningar, stucktaklist, tak-  
rosett. Trapphus: golv som i entré, kalkstenstrappor,  
fyllnings(enkel- och par-)dörrar, delvis glasade, taklist,  
trappräcke med balustrar.

Besökt lägenhet (4 rum och kök + jungfrukammare) moderni-  
serad men bevarar ursprungliga snickerier, stuckarbeten  
(taklister, takrosetter) och en skänkkakelugn med målad  
reliefdekor och spegel. Badrum.

Lägenhetsstorlekar 1900: enkelrum, 1 st 1 rum och kök,  
2 rum och kök, 4 rum och kök + jungfrukammare.

Gårdar: underbyggda, cementerade, glasbetong.



Sjöråen 21

Döbelnsgatan 47-49

Bostadsfastighet

Byggnadsår 1929, arkitekt S Kjellberg, byggherre F O Boman, byggmästare I Sjösteen.

Gathus (hörnhus), 6 vån. Gatufasad: grön sprutputs, bv granitkvader. Portalen omges av åttkantiga granitpelare. Gårdsfasad: grå puts. Rött plåttak.

Entré: golv och trappa av grön marmor, ca 1 m hög väggbröstning av grön marmor med horisontala band av grå marmor, å väggar centralt målade urnor, vid taket målade löpande hund-fris, målade takrosett. Inre entréväggar med målade joniska pilastrar. Trapphus: golv och trappor av grön marmor, mörkfernissade fyllningsdörrar av ek, dekorativa målningar i klassicerande stil ovanför dörrar, målade takrosetter. Sopnedkast. Hiss med dekorativt utformad grind av smidesjärn.

Besökt lägenhet (2 rum och kök + jungfrukammare) bevarar ursprunglig inredning bl a en öppen spis. Köket moderniserat, alkov. Badrum. Centralvärme.

Lägenhetsstorlekar 1929: 1-2 rum och kök, 2 rum och kök + jungfrukammare. Bad.

Gård: asfalterad.

Sjöråen 23

Döbelnsgatan 41

Bostadsfastighet

Byggnadsår 1936-37, arkitekt W Gahn, byggherre och byggmästare H Wallgren.

Gathus, 6 vån. Gatu- och gårdsfasader: gult tegel. Rött plåttak.

Entré och trapphus: golv och trappor av grön marmor, släta dörrar. Hiss.

Lägenhetsstorlekar 1937: 1 rum och kokvrå, 2 rum och kök. Bad.

Gård: kalkstensplattor, blomplanteringar, småbuskar och småträäd.

Sjöråen 24

Rådmansgatan 46

Bostads- och kontorsfastighet

Byggnadsår 1957-59, arkitekter T &amp; I Hultman, byggherre Immanuelskyrkans församling, byggmästare I Sjölander.

Gathus (hörnhus), 6 vån + inredd vind. Gatufasad: vitgrå sprutputs, bv konststen. Fönsterbröstningar av svart papp. Gårdsfasad: vitgrå sprutputs. Svart plåttak, takfönster.

Entré och trapphus: golv och trappor av kalksten.

Lägenhetsstorlekar 1959: 1 rum och kokvrå, 2-3 rum och kök. Bad. I översta våningarna hem för gamla.

Gård: överbyggd, konststensplattor, lanterniner.



Sjöråen 25

Rådmanngatan 48, 50, Luntmakargatan 64

Bostads- och kontorsfastighet

Byggnadsår: Rådmanngatan 48, 1891-93, arkitekt V Karlsson, byggherre J E H Aplanius, byggmästare A E Magnusson. 1935-38 genomgripande ombyggnad, ny lägenhetsindelning, kontor, hiss, centralvärme, badrum; Rådmanngatan 50-Luntmakargatan 64 samt gårdshus, 1931-32, arkitekt M Dahlberg, byggherre Droskägarnas Fastighetsförening AB, byggmästare C E Hellstedt AB. 1953-54 utökande av entresolvåning över befintlig bensinstation.

Gathus (Rådmanngatan 48), 5 vån. Gatufasad: bv-vån 1 tr kvadrat grå spritputs, vån 2-3 tr gulorange fasadtegel med beige putsdetaljer, vån 4 tr beige slätputs. Dekorativt utformad portal. Gårdsfasad: gulgrön sprutputs. Svart plåttak.

Entré: svart-vitrutigt marmorgolv, svart och vit fris, taklist, tredelat tak med stucklister i bladutformning, takrosetter. Entrén förändrad. Trapphus: golv och trappor bv-1 tr grågrönflammig marmor, golv med svart marmorfris, f ö golv som i entré, kalkstenstrappor, släta enkeldörrar. Hiss.

Gathus (hörnhus, Rådmanngatan 50-Luntmakargatan 64), 6 vån + entresolvån (åt Luntmakargatan 5 vån + takvån). Gatufasad: brunröd sprutputs, bv och entresolvån grå konststen. Gårdsfasad: gulgrön sprutputs. Svart plåttak.

Gårdshus (helhus), 4 vån. Fasader: gulgrön sprutputs. Svart plåttak.

Entréer och trapphus: golv och trappor av grågrönflammig marmor, fyllningsdörrar. Hissar (ej i gårdshuset).

Lägenhetsstorlekar 1893: 1 st 2 rum och kök + jungfrukammare, 3-4 rum och kök + jungfrukammare.

Lägenhetsstorlekar 1932: 1 rum och kokvrå, 1-2 rum och kök, 2 rum och kök + jungfrukammare. Bad.

Gård: överbyggd, asfalterad. Bakgård: överbyggd, asfalterad, konststensplattor, stor plåtklädd lanternin.



Sjöråen 21, Döbelngatan 47-49



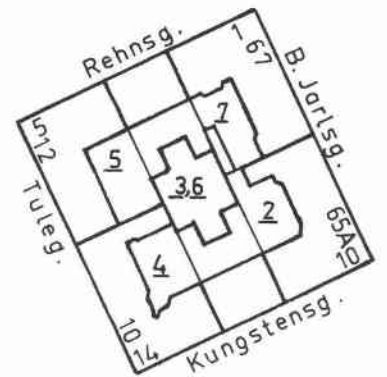
Sjöråen 20, Kungstengatan 29



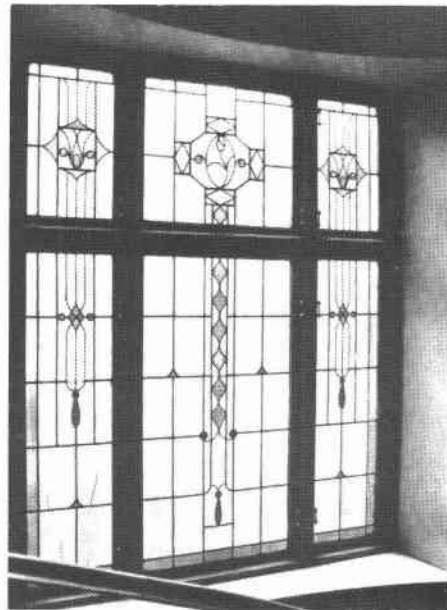
# SMEDEN



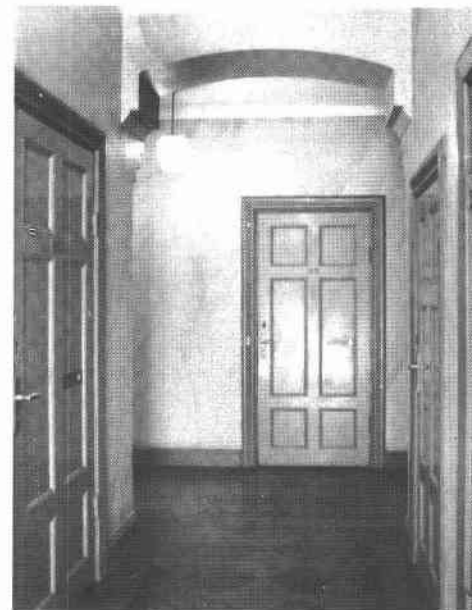
Kvartersfasad mot Birger Jarlsgatan



Smeden 4, Tulegatan 10 A



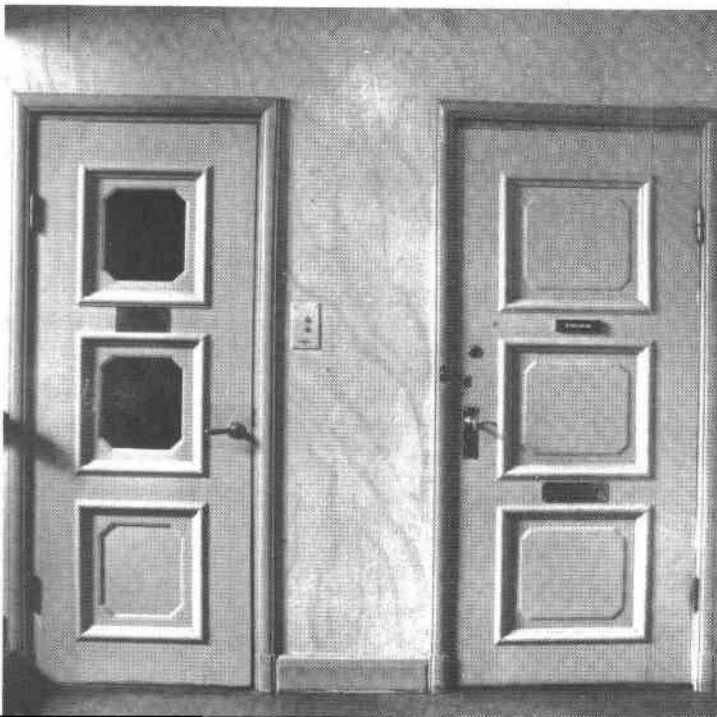
Smeden 2, Birger Jarlsg 65 A



Smeden 3, Kungstensgatan 12

Smeden 5, Tulegatan 12

Smeden 3,6, Kungstensgatan 12, gårdshus





### Smeden 2

Birger Jarlsgatan 65 A, B, Kungstensgatan 10

Bostadsfastighet

Byggnadsår 1912-13, arkitekt Hj Westerlund, byggherre 1. Kommanditbolaget B E Lundström & Co, 2. J W Johansson, byggmästare B Gustafson.

Gathus (hörnhus), 6 vån samt liten gårdsflygel. Gatufasad: gul slätputs, bv röd. Gårdsfasad: gul slätputs. Svart plåttak.

Entré (65 A): golv och trappa av vit marmor, golv med grön bård, väggbröstning av grön stucco-lustro, väggar av ljusröd stucco-lustro, kälat tak. Trapphus: golv och trappor som i entré, väggar av ljusröd stucco-lustro, glasade grågrönådrade fyllnings(enkel- och par-)dörrar med spröjsade över- och sidofönster, blyspröjsade fönster med råglasrutor och färgat glas i stiliserat jugendmönster. Ursprunglig hiss, grind med festong.

Entré (65 B): golv av grå cementmosaik, trappa av vit marmor, flammålade väggar i ljusbrunt, rakt valv med målad stiliserad blomdekor. Trapphus: golv och trappor av grå cementmosaik, golven med vit bård, gulmålade väggar, övre del av vägg och tak ljusbrun stänkmålning, gulmålade fyllnings(enkel-)dörrar. Hiss som 65 A.

Entré och trapphus (10): som 65 B, men annan färgsättning, enkeldörrar med rikt spröjsade sido- och överfönster. Några vilplan förändrade.

Besökt lägenhet (3 rum och kök) bevarar av ursprunglig inredning väggfältsindelningar, paneler, stucklister, takrossetter. Badrum. Centralvärme.

Lägenhetsstorlekar 1913: dubbletter, 3 rum och kök (dusch), 4 rum och kök + jungfrukammare (dusch).

Gård: underbyggd, asfalterad, plåtklädd lanternin.



### Smeden 3, 6

Rehngatan 3, Kungstensgatan 12

Bostadsfastighet (gathusen), industrianläggning (gårds- hus).

Byggnadsår 1912-13, arkitekt F Söderberg, byggherre Kommanditbolaget B E Lundström & Co, byggmästare C W Andrée. Gårdshuset har genomgått genomgripande ombyggnader.

Gathus (2 st), 5 vån + takvån. Gatufasad: (huset mot Rehngatan) slammad mörkbrun puts, bv grå oljemålning, takvån klädd med plåt. Gatufasad: (huset mot Kungstensgatan) rött tegel, bv grå oljemålning, takvån klädd med plåt. Gårdsfasader: gul slätputs. Gråa plåttak.

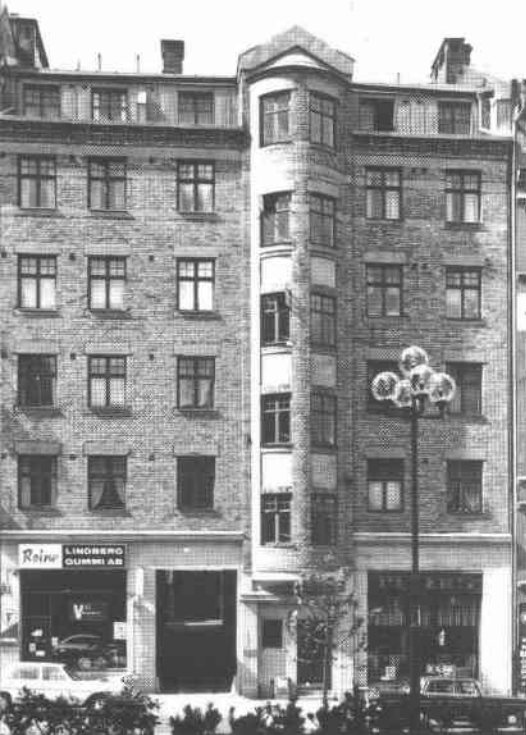
Entréer och trapphus: grå-rödbrunrutigt kalkstensgolv, trappor av rödbrun kalksten, flammålade väggar i grått, grönmålade fyllnings(enkel-)dörrar.

Besökt lägenhet (1 rum och kök) har moderniserat kök, skänkskåp i hall. Centralvärme.

Gårdshus (helhus), 4 vån. Fasader: gul slätputs. Svart plåttak.

Lägenhetsstorlekar 1913: enkelrum, 1-2 rum och kök.

Gårdar: asfalterade, södra gården underbyggd.



Smeden 4

Kungstensgatan 14, Tulegatan 10, 10 A

## Bostadsfastighet

Byggnadsår 1912-14, arkitekt Hj Eriksson, byggherre Kommanditbolaget B E Lundström & Co, byggmästare D Carlsson. Fastigheten har genomgått flera smärre ombyggnader. 1922 garage under gården. 1972 utbyte av tegeltak mot plåttak.

Gathus (hörnhaus), 5 vån + inredd vind samt gårdsflygel, 5 vån. Gatufasad: brun sprutputs, bv granit. Gårdsfasad: gul sprutputs. Brunt plåttak.

Entré (14): golv och trappa av vit marmor, golv med grön bård, väggar grön- och gulmarmorerade, taklist, stucklist med stuckrosdekor i tak, glasade mellandörrar.

Trapphus: golv och trappor som i entré, gulmarmorerade väggar, brunmålade glasade fyllnings(enkel- och par-)dörrar, taklist, enkel list i tak, blyspröjsade fönster med färgat glas. Ursprunglig hiss.

Entréer (10, 10 A): golv av grå cementmosaik, väggar brungrönmarmorerade, taklist och list i tak, glasade mellandörrar med överfönster. Trapphus: golv och trappor som i entré, träådrade fyllnings(enkel-)dörrar, dagerfönster, list i tak, balusterräcke. Hiss (10).

Besökt lägenhet bevarar ursprunglig inredning - väggfältsindelningar, bröstpaneler. Kök med delvis ursprunglig skåpinredning. Badrum. Centralvärme.

Lägenhetsstorlekar 1914: enkelrum, 1-2 rum och kokvrå, 2-3 rum och kök, 4 rum och kök + jungfrukammare (bad).

Gård: underbyggd, asfalterad, glasbetongvalv.

Smeden 5

Tulegatan 12, Rehngatan 5

## Bostadsfastighet (delvis kontor).

Byggnadsår 1923-24, arkitekt C Åkerblad, byggherre G Odhe, byggmästare E Ahrenborg. 1958-59 och 1963 kontorslokaler i f d bostadslägenheter.

Gathus (hörnhaus), 5 vån + takvån (delvis sout vån åt Rehngatan). Gatufasad: gulbrun slätputs, sout vån delvis granit. Skulpterad portalomfattning av ek (12). Gårdsfasad: mörkbrun slammad puts. Rött plåttak.

Entré (12): golv och trappa av brun kalksten, väggar dekormålade i klassicerande stil (bl a urnor med blad), glasade mellandörrar. Trapphus: golv och trappor av brun kalksten, flammålade väggar i ljusbrunt, gråmålade helfranska enkeldörrar med tre kvadratiska fyllningar. Hissdörr som väningsdörr men med två fyllningar glasade.

Entré och trapphus (5): liknar Tulegatan 12, dock hiss i trappspindeln.

Besökta lägenheter bevarar ursprunglig snickeriinredning. Serveringsrum med skänkskåp. Kök delvis moderniserade. Badrum. Centralvärme.

Lägenhetsstorlekar 1924: 1 st enkelrum, 1 st 1 rum och kök (dusch), 2 rum och kokvrå (bad), 2 rum och kök (bad eller dusch), 3 rum och kök + jungfrukammare (bad).

Gård: underbyggd, asfalterad.



Smeden 7

Rehngatan 1, Birger Jarlsgatan 67

## Bostadsfastighet

Byggnadsår 1923-24, arkitekt C Åkerblad, byggherre G Odhe, byggmästare E Ahrenborg. 1929 ombyggnader i bottenvåningen (Birger Jarlsgatan).

Gathus (hörnhaus), 5 vån + takvån (delvis sout vån åt Birger Jarlsgatan). Gatufasad: grå slätputs. Släta portalomfattningar av sandsten. Gårdsfasad: mörkbrun slammad puts. Svart skiffertak (rött plåttak åt gården).

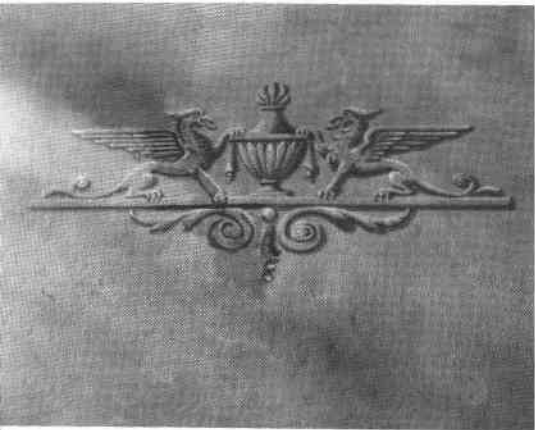
Entré (1): golv och trappa av brun kalksten, väggbörstning i nedre plan i form av grön kvadernålning, beigerodmålade väggar med gråmålad klassicerande dekor (bevingade djurfigurer med urna), grönmålat tak, målad stjärndekor kring lampa, glasade mellandörrar. Trapphus: golv och trappor av brun kalksten, helfranska enkeldörrar med tre kvadratiske fyllningar, dekormålat tak, dekormålade fönsternischer. Ursprunglig hiss.

Entré och trapphus (67): som Rehngatan 1.

Besökt lägenhet (3 rum och kök) bevarar ursprunglig inredning såsom parkettgolv, skjutdörrar, släta takrosetter, skänkskåp i serveringsrum. Kök moderniserat. Badrum. Centralvärme.

Lägenhetsstorlekar 1924: 1 st 1 rum och kök (dusch), 2 rum och kokvrå (bad eller dusch), 2-4 rum och kök (bad eller dusch), 1 st 3 rum och kokvrå (bad), 1 st 5 rum och kök + jungfrukammare (bad).

Gård: underbyggd, asfalterad, glasbetong. Träskjul.



Smeden 7, Rehngatan 1

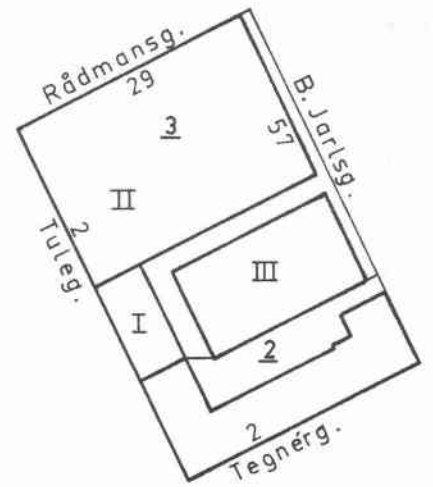




# SPÅRVAGNEN



Kvartersfasad mot Birger Jarlsgatan



Spårvagnen 2, Tegnérgatan 2

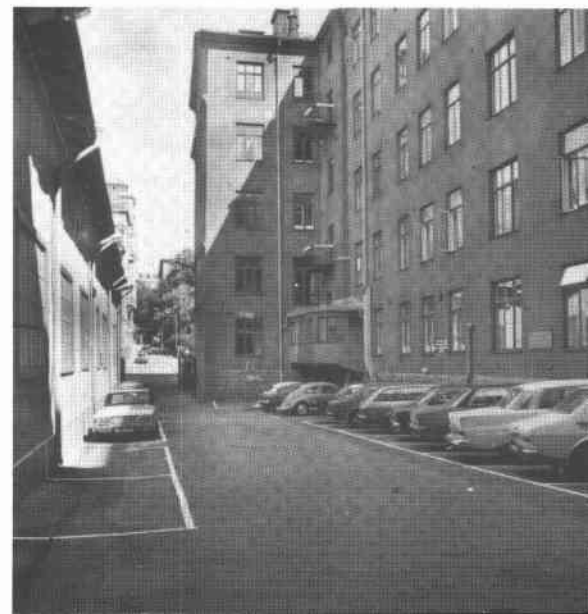


Spårvagnen 2, Tegnérgatan 2 C

Spårvagnen 3, Tulegatan 2 B



Spårvagnen 2, gård mot nordost



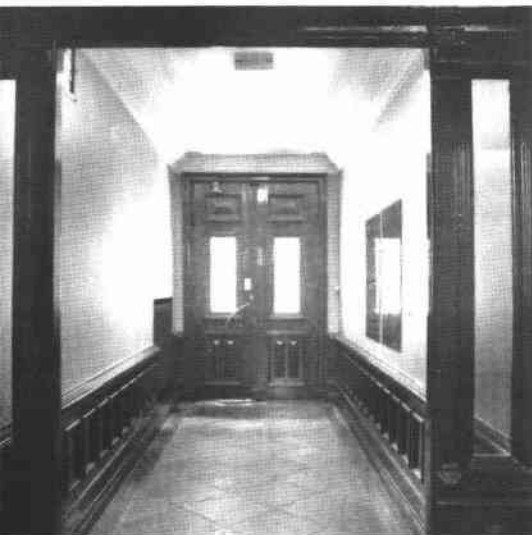
Spårvagnen 2  
Tegnérgatan 2 A och C



Kontors- och bostadsfastighet, nu endast kontor. Byggnadsår 1884-85, arkitekt A E Melander, byggherre Spårvägsbolaget vid Trebackarlånggatan, byggmästare C A Olsson. 1918 bad, wc. 1937 bad. 1938 kontor 1 tr. 1942-44 kontorisering. 1945 kontor, entré och trappa 2 B igensättes. 1953 ombyggnad av vind. 1960 mindre ombyggnad.

Gathus (hörnhus), 5 vån + vind. Gatufasader: brunbeige sprutputs över ursprunglig rikt profilerad puts, bv brungrå slätputs. Portalomfattningar med kraftiga kolonner. Triangelgavel över portal 2 B borttagen. Entré Tulegatan 2 igensatt. Två hästgrupper på attikan flyttades efter stormskador 1891 till Cirkusbyggnaden på Djurgården. Gårdsfasader: beigebrun sprutputs. Rött plåttak.

Entré 2 A: golv av grågrön marmor, bröstpanel, slätt tak och glasade mellandörrar. Trapphus: svart-vitrutigt marmorgolv med vit fris, kalkstenstrappor, orange väggar, rödmålade fyllningsdörrar, taklist.



Entré 2 C: rikt skulpterad port, kalkstensgolv, rödmålad bröstpanel med fyllningar, orange väggar, kraftig taklist. Trapphus: golv och trappor av kalksten, fyllnings(enkel)-dörrar, profilerad taklist.

Besökta kontorslägenheter har golvlister och sockelpaneller, smyg- och bröstpaneler i fönstren, fyllningsdörrar till största delen överspikade, kälade tak, de flesta sänkta. Matsalar å 4 tr med en rund grön reliefdekorerad kakelugn samt en dito mörklila skänkkakelugn med spegel.

Lägenhetsstorlekar 1885: bv kontor och 6 rum, verkstäder och serveringslokal, 1, 3 och 4 rum och kök, vån 12 st 1 rum och kök, 3 och 6 rum och kök.

Gård: asfalterad.

Ny illustrerad tidning, 1888



Spårvagnen 3  
Birger Jarlsgatan 57

Spårväghallar, förråd, kontor, verkstäder och bilhall.

I. Byggnadsår 1903, ritningar signerade P Blom, byggherre Stockholms Nya Spårvägsaktiebolag, byggmästare F H:sson Tamm. Uppfört som förrådsbyggnad, tvättstuga och stall i 2 vån (till Spårvagnen 2). Ombyggnader: 1942-43. 1945-49 om- och påbyggnad samt gångbrygga till III, arkitekt S Jansson. 1957 takvåning, arkitekt M Ahlgren.

Gathus, 6 vån + takvån. Gatufasad: bv och 1 tr grå terasit, 2-5 tr rödbrun sprutputs. Gårdsfasad: ockra slätputs. Grått plåttak.

Trapphus: kalkstenstrappor.

II. Byggnadsår 1905-06, arkitekt A E Melander, byggherre Stockholms Nya Spårvägsaktiebolag, byggmästare P Blom. 1942 ändring av pelare och bjälklag för större spårvagnar.

Spårvagnshallar med fasader mot tre gator. Portar mot Birger Jarlsgatan. Fasader: rött tegel med gula slätputsade blinderingar, lister och fönsterbänkar i kalksten. Svart plåttak.

Portal och fönster mot Birger Jarlsgatan i bv utbytta förutom den södra med ursprungligt spröjsverk.

Öppen vagnhall, delvis brädgolv med spårvägsspår, pelare och takstolskonstruktion i järn, nu hall för bilförsäljning.

III. Byggnadsår 1905-06, fasadritning 1905, arkitekt A E Melander, konstruktör och byggmästare P Blom, byggherre Stockholms Nya Spårvägsaktiebolag. 1936 ändring av 1:a radens pelare och bjälklag. 1945-49 gångbrygga till I.

Spårvagnshall, nu verkstadslokal. Gavel mot Birger Jarlsgatan i rött tegel och gula slätputsade blinderingar, lister i kalksten. Gårdsfasader: trä och korrugerad plåt åt S och V, gul plåt och grönt trä. Grågrönt plåttak.

Ursprungliga portar, mittport med spröjsade rutor. Pelare i järn och trä, plant trätak.

Öppen hall, 1/3 avdelad av lättbetongvägg. Delvis brädgolv och spårvägsspår.

Gårdar: asfalterade, smågatsten.

Spårvagnen 3, vagnhall II





Spårvagnen 3, vagnhall III



Spårvagnen 3, gård mot nordväst

Spårvagnen 3, gård mot nordost, vagnhall II

